

Reçu en Mairie

le 04/02/26

free

DOSSIER D'INFORMATION MAIRIE



free
mobile

OPÉRATEUR : Free Mobile
CODE SITE : 69175_004_01
ADRESSE DU SITE : LES PINOS
COMMUNE : 69210 SAVIGNY
DATE : 27/01/2026

| RÉFÉRENCES ET DESCRIPTIF DU PROJET

OPÉRATEUR :	FREE MOBILE
COMMUNE :	SAVIGNY
NOM DU SITE :	SAVIGNY
CODE SITE :	69175_004_01
ADRESSE :	LES PINOS - 69210 SAVIGNY
TYPE DE SUPPORT :	Pylône haubané
PROJET DE :	Nouvelle antenne relais
COORDONNÉES GÉOGRAPHIQUES :	X = 774509.36, Y = 2095759.93 Longitude : 4.583121, Latitude : 45.839689

| CONTACT FREE MOBILE

NOM :	Lucas MANUEL Responsable des Relations avec les Collectivités Territoriales
E-MAIL :	Immanuel@free-mobile.fr
ADRESSE :	Free Mobile 16 rue de la Ville l'Évêque 75008 Paris

SOMMAIRE

1. Synthèse et motivation du projet	4
2. Descriptif détaillé du projet et des installations	4
3. Calendrier indicatif du projet	6
4. Adresse et coordonnées de l'emplacement de l'installation	7
5. Plan de situation à l'échelle	8
6. Plan de cadastre	9
7. Photographies du lieu d'implantation et photomontage avant/après	10
8. Déclaration ANFR	13
9. Plans du projet	14
10. Éléments relatifs à l'installation d'un périmètre de sécurité	20
11. Documents pédagogiques élaborés par l'Etat	20
12. Engagements de Free Mobile au titre de la protection et de la santé	21
13. Engagements de Free Mobile au titre de la transparence	22



1340310004F00001104.13

1. Synthèse et motivation du projet

En tant que titulaire de licences 3G, 4G et 5G, Free Mobile est soumis à des obligations nationales qui concernent notamment la couverture de la population, la qualité de service et sa disponibilité, le paiement de redevances, la fourniture de certains services ainsi que la protection de la santé et de l'environnement.

Free Mobile est notamment impliquée dans le programme national de résorption des zones blanches ainsi que dans l'ensemble des programmes de couverture ciblée mis en place en partenariat avec les pouvoirs publics et les collectivités locales.

La couverture des territoires en services de communications et services mobiles est adaptée à la réalité des usages et permet aux territoires d'apporter à leurs administrés les moyens de communications indispensables à leur vie personnelle et professionnelle.

Ainsi, Free Mobile travaille continuellement à répondre aux attentes des abonnés et collectivités et contribuer à l'aménagement numérique des territoires et sa pérennité en anticipant les évolutions des besoins et usages.

Le déploiement et le fonctionnement des antennes-relais est strictement encadré par la loi.

Le spectre de fréquences accessibles par l'opérateur est réglementé et fait l'objet d'autorisations assorties d'obligations réglementaires.

Chaque nouvelle antenne ou modification doit faire l'objet d'une autorisation d'émettre dans une bande de fréquences donnée de la part de l'ANFR avant d'être mise en service. L'ANFR vérifie notamment que les seuils sanitaires d'exposition du public aux rayonnements électromagnétiques sont respectés.

2. Descriptif détaillé du projet et des installations

Descriptif du projet

Dans le cadre du projet décrit dans ce dossier, Free Mobile projette l'installation d'antennes relais émettant sur les bandes de fréquences 700/900/1800/2100/2600/MHz pour contribuer à la couverture de votre commune en 3G, 4G et 5G sur un pylône existant.

Caractéristiques d'ingénierie

Nombre d'antennes	Existantes : 0	À ajouter : 3	À modifier : 0
Type			
Technologies		4G / 5G	
Azimuts (S1/S2/S3)		80° 240° 350°	

Antennes

Azimuth	Technologie Bande de fréquence	Hauteur Support / sol	Hauteur Support / NGF ⁽¹⁾	HBA ⁽²⁾ / sol	HBA NGF	HMA ⁽³⁾ / sol	HMA / NGF	PIRE (dBW)	PAR (dBW)	Tilt
80°	4G 700 MHz	40,06 m	321,06 m	37,02 m	318,02 m	38,40 m	319,40 m	31	28,85	6°
	5G 700 MHz	40,06 m	321,06 m	37,02 m	318,02 m	38,40 m	319,40 m	31	28,85	6°
	4G 900 MHz	40,06 m	321,06 m	37,02 m	318,02 m	38,40 m	319,40 m	29	26,85	6°
	4G 1800 MHz	40,06 m	321,06 m	37,02 m	318,02 m	38,40 m	319,40 m	33	30,85	4°
	4G 2100 MHz	40,06 m	321,06 m	37,02 m	318,02 m	38,40 m	319,40 m	33	30,85	4°
	4G 2600 MHz	40,06 m	321,06 m	37,02 m	318,02 m	38,40 m	319,40 m	33	30,85	4°
240°	4G 700 MHz	40,06 m	321,06 m	37,02 m	318,02 m	38,40 m	319,40 m	31	28,85	6°
	5G 700 MHz	40,06 m	321,06 m	37,02 m	318,02 m	38,40 m	319,40 m	31	28,85	6°
	4G 900 MHz	40,06 m	321,06 m	37,02 m	318,02 m	38,40 m	319,40 m	29	26,85	6°
	4G 1800 MHz	40,06 m	321,06 m	37,02 m	318,02 m	38,40 m	319,40 m	33	30,85	4°
	4G 2100 MHz	40,06 m	321,06 m	37,02 m	318,02 m	38,40 m	319,40 m	33	30,85	4°
	4G 2600 MHz	40,06 m	321,06 m	37,02 m	318,02 m	38,40 m	319,40 m	33	30,85	4°
350°	4G 700 MHz	40,06 m	321,06 m	37,02 m	318,02 m	38,40 m	319,40 m	31	28,85	6°
	5G 700 MHz	40,06 m	321,06 m	37,02 m	318,02 m	38,40 m	319,40 m	31	28,85	6°
	4G 900 MHz	40,06 m	321,06 m	37,02 m	318,02 m	38,40 m	319,40 m	29	26,85	6°
	4G 1800 MHz	40,06 m	321,06 m	37,02 m	318,02 m	38,40 m	319,40 m	33	30,85	4°
	4G 2100 MHz	40,06 m	321,06 m	37,02 m	318,02 m	38,40 m	319,40 m	33	30,85	4°
	4G 2600 MHz	40,06 m	321,06 m	37,02 m	318,02 m	38,40 m	319,40 m	33	30,85	4°

⁽¹⁾NGF = nivellement général de la France

⁽²⁾HBA = hauteur bas d'antenne

⁽³⁾HMA = hauteur milieu d'antenne

⁽⁴⁾ sans tenir compte de la variabilité des faisceaux



Azimuth : orientation de l'antenne par rapport au nord géographique

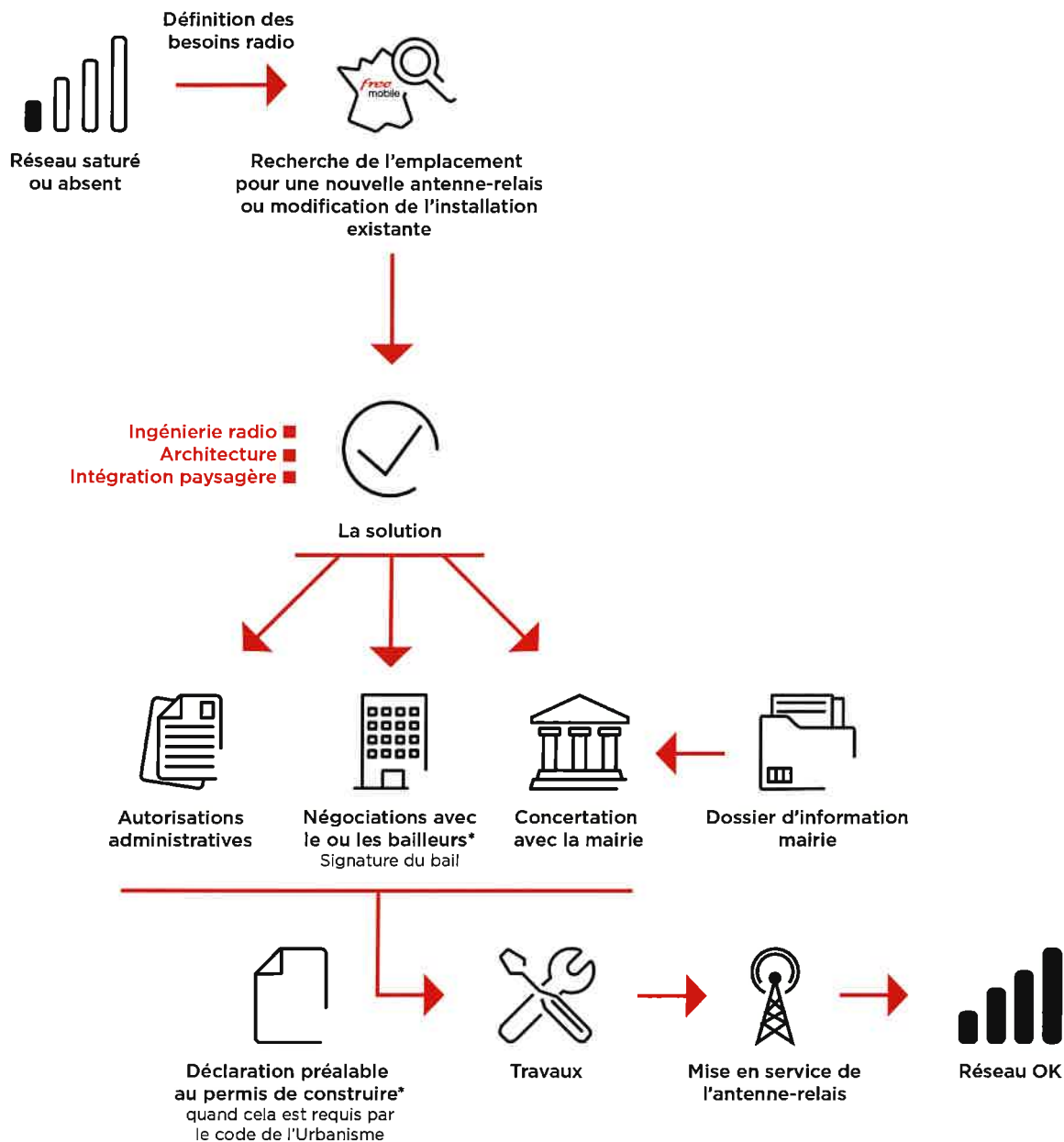
PIRE (Puissance Isotrope Rayonnée Equivalente) : puissance qu'il faudrait appliquer à une antenne isotrope pour obtenir le même champ dans la direction où la puissance émise est maximale

PAR (Puissance Apparente Rayonnée) : puissance calculée en référence à une émission produite par une antenne dipôle idéale

Conformément aux dispositions de l'article 1er de la loi du 9 février 2015 relative à la sobriété, à la transparence, à l'information et à la concertation en matière d'exposition aux ondes électromagnétiques, Free Mobile s'engage à respecter les valeurs limites des champs électromagnétiques telles que définies par le décret du 3 mai 2002.

Phases de déploiement du projet

L'installation d'une antenne-relais est un projet qui dure de 18 à 24 mois.



*Si nécessaire

3. Calendrier indicatif du projet

Remise du dossier d'Information (TO)	Janvier 2026
Début des travaux (prévisionnel)	Avril 2026
Mise en service (prévisionnel)	Avril 2026

Après construction du site et installation de l'énergie et transmission, l'insertion technique du site dans le réseau peut être entreprise.

L'allumage d'un site suit une procédure rigoureuse, assurant plusieurs vérifications entre exploitation et radio.

4. Adresse et coordonnées de l'emplacement de l'installation

Adresse

LES PINOS
69210 SAVIGNY

Coordonnées

Lambert II étendu

X = 774509.36
Y = 2095759.93

WGS 84

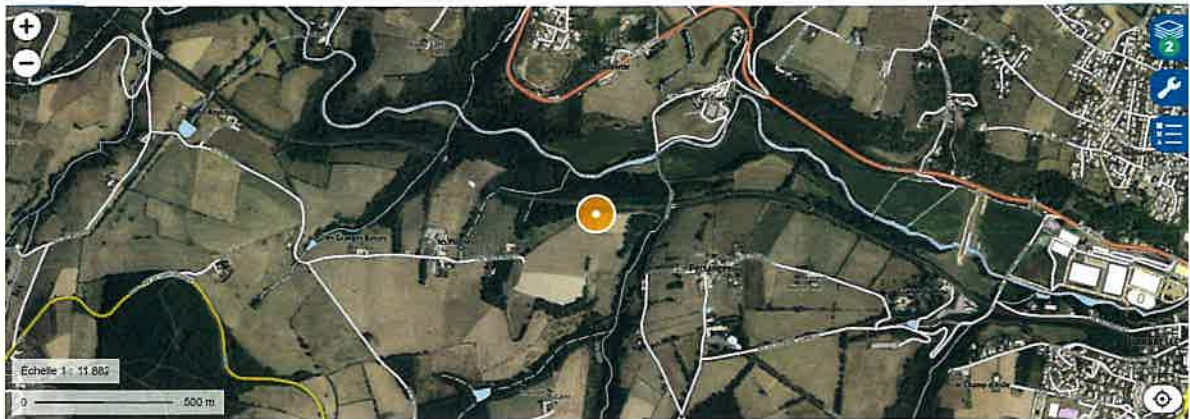
Longitude : 4.583121
Latitude : 45.839689



1360310004F0000110613

5. Plan de situation à l'échelle

Localisation de l'installation

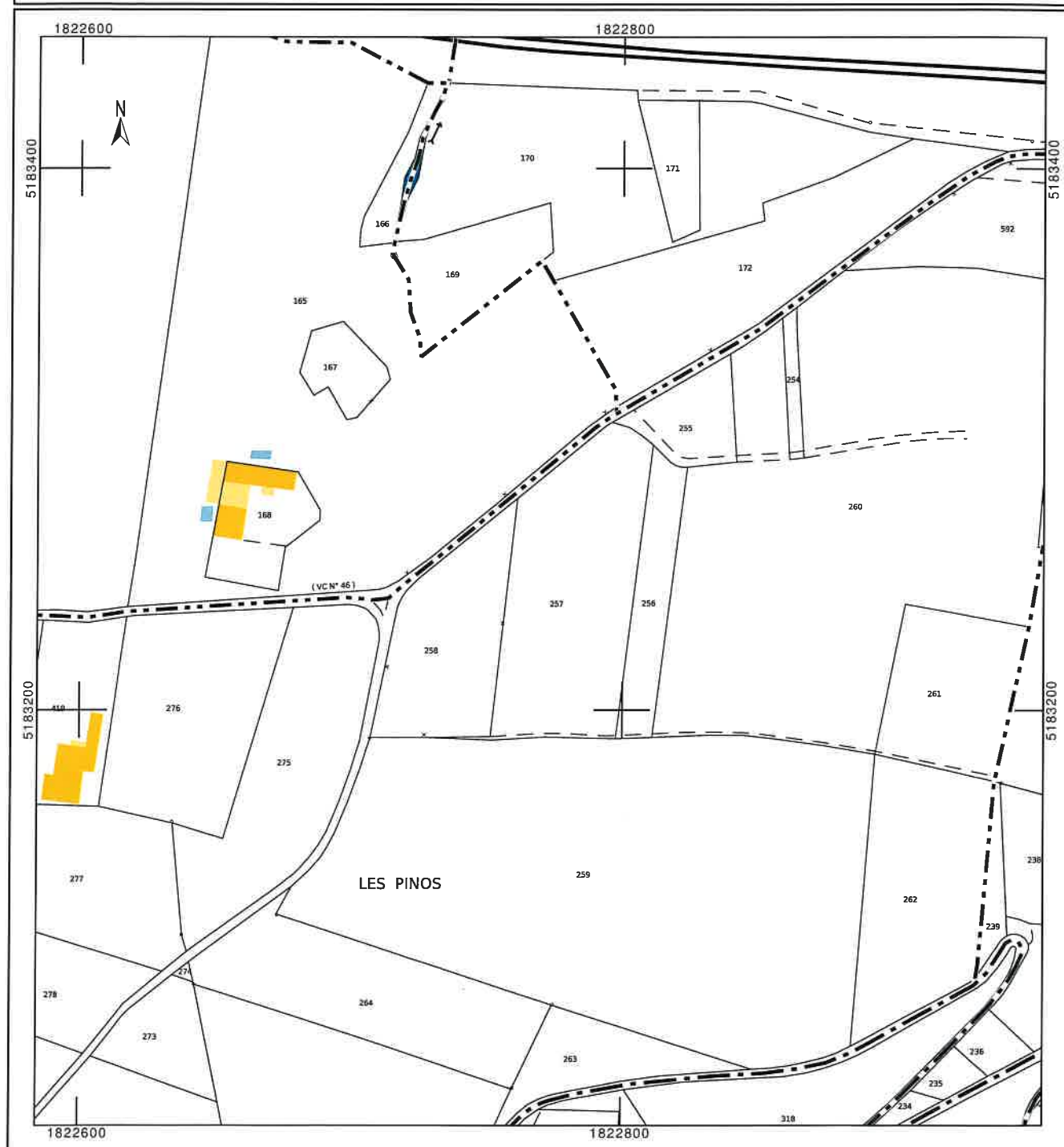


Description des ouvrants (fenêtres, balcons, portes) situés à moins de 10 mètres, sur le linéaire de façade concerné

SO

6. Plan de cadastre

Département : RHONE	DIRECTION GÉNÉRALE DES FINANCES PUBLIQUES EXTRAIT DU PLAN CADASTRAL	Le plan visualisé sur cet extrait est géré par le centre des impôts foncier suivant : SDIF du Rhône PTGC 118 Rue Servient 69401 69401 LYON Cedex 03 tél. 04.20.61.88.88 -fax 04.78.63.30.20 ptgc.690.lyon@dgfip.finances.gouv.fr
Commune : SAVIGNY		Cet extrait de plan vous est délivré par : cadastre.gouv.fr



7. Photographies du lieu d'implantation et photomontage avant/après

SO

Prises de vue



Prise de vue n°1

Etat avant :



Etat après :



1340310004F0000110813

Prise de vue n°2

Etat avant :



Etat après :



8. Déclaration ANFR

Le projet fera l'objet d'une déclaration ANFR selon les points ci-dessous. Grâce à ces éléments, l'ANFR gère l'attribution des fréquences aux divers émetteurs et veille au respect de la réglementation.

1. Conformité de l'installation aux règles du guide DR 17* de l'ANFR ?

☒ oui ☐ non

** Guide technique ANFR DR17 modélisation des sites radioélectriques et des périmètres de sécurité pour le public.*

2. Existence d'un périmètre de sécurité balisé accessible au public**

☐ oui ☒ non

*** Périmètre de sécurité : zone au voisinage de l'antenne dans laquelle le champ électromagnétique peut-être supérieur au seuil du décret ci-dessous.*

3. Le champ électrique maximum qui sera produit par la station objet de la demande sera-t-il inférieur à la valeur de référence du décret n° 2002-775 du 3 mai 2002 en dehors de l'éventuel périmètre de sécurité ?

☒ oui ☐ non

4. Présence d'établissements particuliers (établissements scolaires, crèches, établissements de soins) de notoriété publique visé par l'article 5 du décret n° 2002-775 du 3 mai 2002 situés à moins de 100 mètres de l'antenne

☐ oui ☒ non





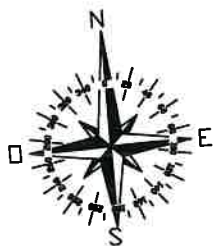
1340310004F0000110913

9. Plans du projet

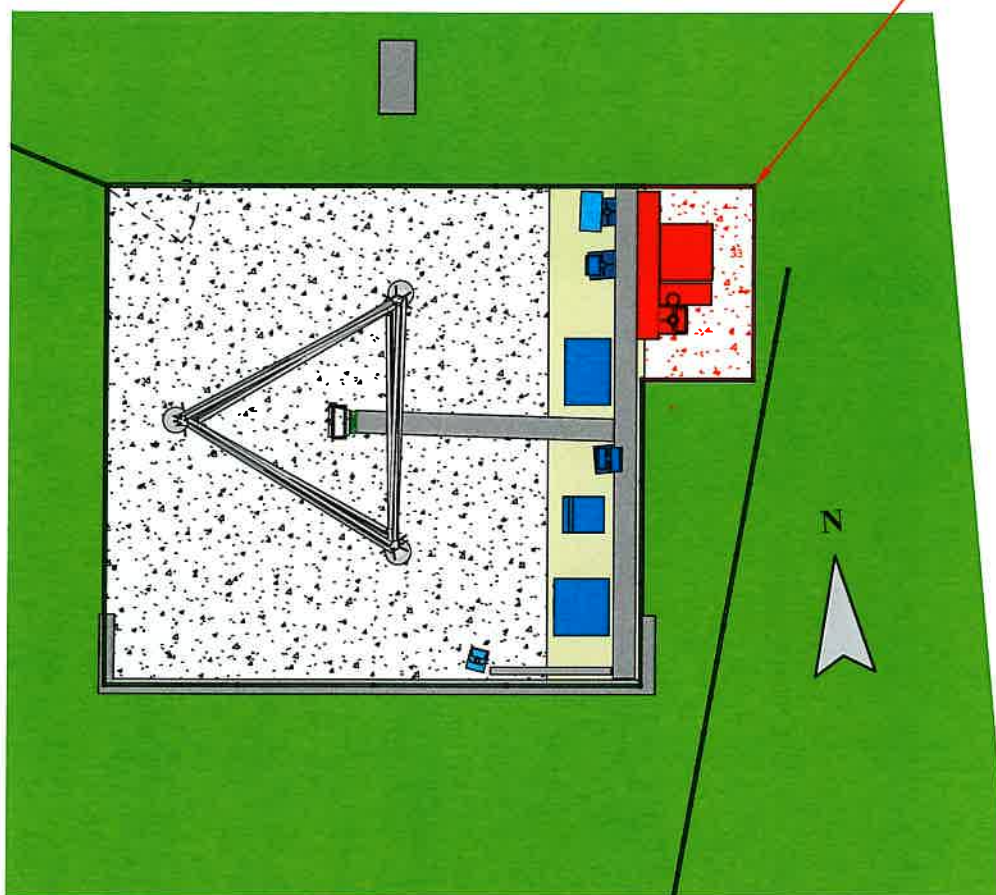
NOMENCLATURE		
FOLIO	DESIGNATION FOLIO	PRESENCE FOLIO
00	NOMENCLATURE	OK
01	PLAN DE MASSE	OK
02	PLAN D'IMPLANTATION EXISTANT	OK
03	PLAN D'IMPLANTATION PROJET	OK
04	PLAN D'ELEVATION EXISTANT	OK
05	PLAN D'ELEVATION PROJET	OK

GRILLE D'EVOLUTION				
INDICE	DATE	DESSINATEUR	DESIGNATION	NOM ENTREPRISE
A	22/01/2026	C.RIVOAL	DIM	FREE-MOBILE

6917502 -- Savigny_LYR_Bis				
	Les Pinos			ID : 69175_004_01
	SAVIGNY			
	N° FOLIO : 00	NOMENCLATURE		
DOSSIER : DIM	INDICE : A	FICHIER : 69175_004_01_DIM		
				22/01/2026



Implantation
Free Mobile



Ech. : 1/100



6917502 – Savigny_LYR_Bis

**free
mobile**

Les Pinos

ID : 69175_004_01

SAVIGNY

free mobile

N° FOLIO : 01

PLAN DE MASSE

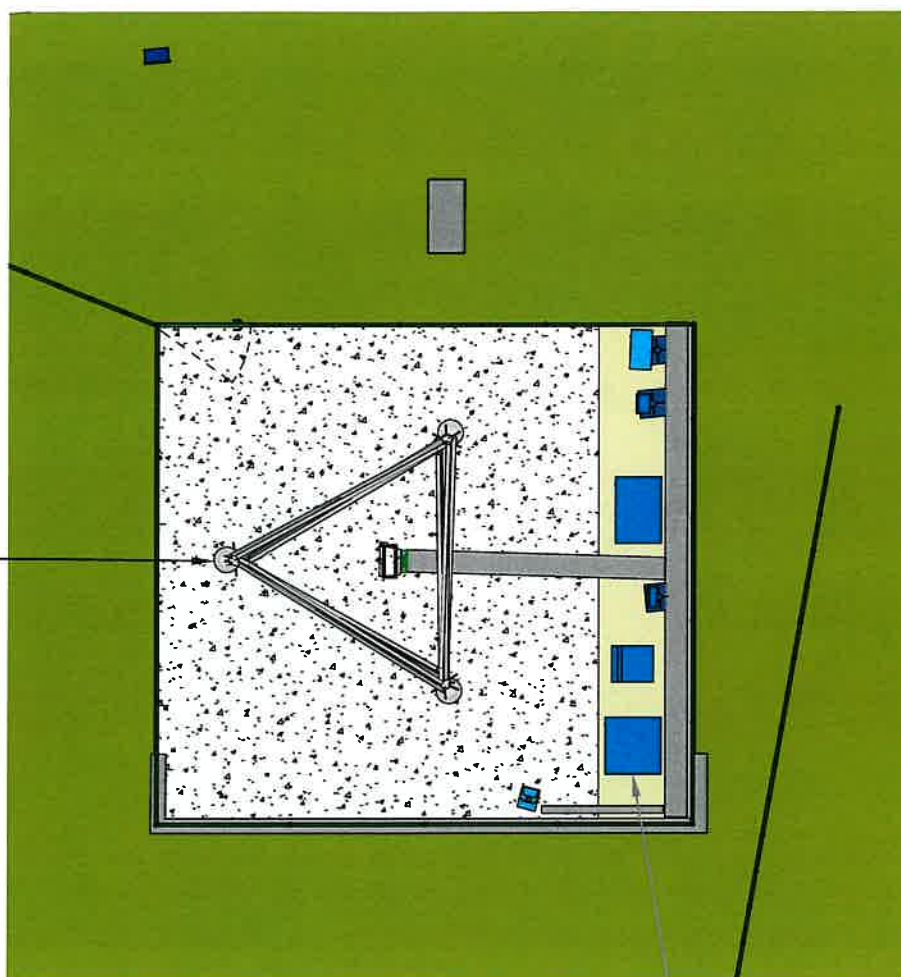
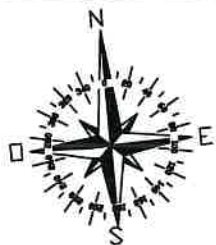
DOSSIER : DIM

INDICE : A

FICHER : 69175_004_01_DIM

22/01/2026

1340310004F000011013



Pylône : 36.06m

Zone technique
Opérateur tiers

Ech. : 1/100



NGF
281 m
SOL
0.00m

6917502 – Savigny_LYR_Bis

Les Pinos

ID : 69175_004_01

SAVIGNY

free mobile

N° FOLIO : 02

PLAN D'IMPLANTATION EXISTANT

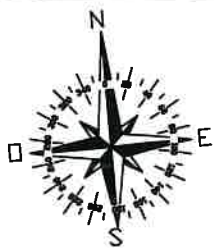
DOSSIER : DIM

INDICE : A

FICHIER : 69175_004_01_DIM

22/01/2026

**free
mobile**



ANTENNES 4G			
SECTEUR	AZIMUT	HBA	HMA
1	80°	37.02m	38.40m
2	240°	37.02m	38.40m
3	350°	37.02m	38.40m

Antenne S3 350°
4G
Free Mobile
HBA : 37.02m
HMA : 38.40m

Zone technique Free Mobile

Pylône : 40.06m

Antenne S2 240°
4G
Free Mobile
HBA : 37.02m
HMA : 38.40m

Equipement technique
Free Mobile

Zone technique
Opérateur tiers

Antenne S1 80°
4G
Free Mobile
HBA : 37.02m
HMA : 38.40m

Ech. : 1/100



NGF
281 m
SOL
0.00m

6917502 – Savigny_LYR_Bis

Les Pinos

ID : 69175_004_01

SAVIGNY

free mobile

N° FOLIO : 03

PLAN D'IMPLANTATION PROJET

DOSSIER : DIM

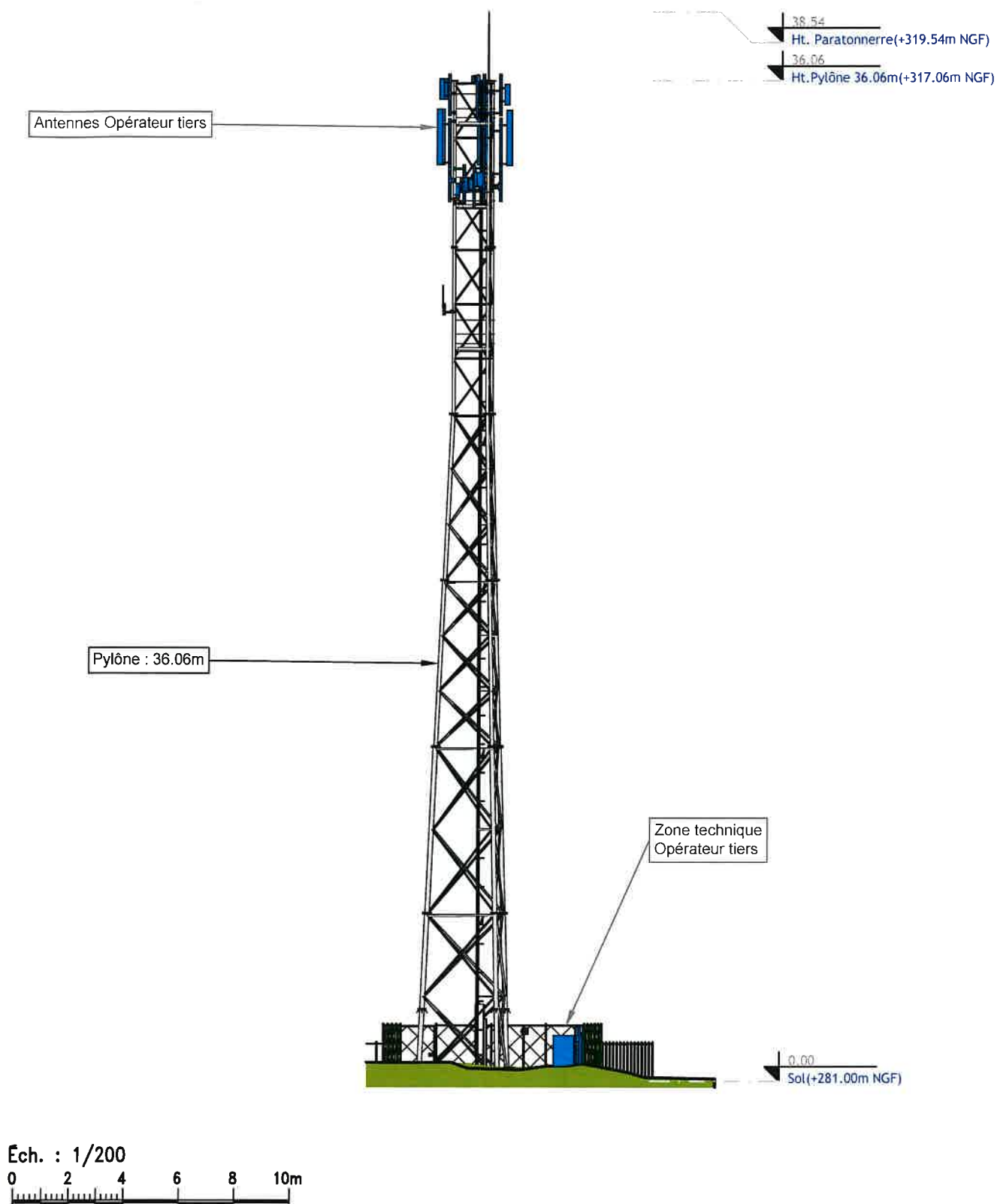
INDICE : A

FICHIER : 69175_004_01_DIM

22/01/2026

**free
mobile**

13A031000M/0000111113



6917502 - Savigny_LYR_Bis

Les Pinos

ID : 69175_004_01

SAVIGNY

free mobile

N° FOLIO : 04

PLAN D'ELEVATION EXISTANT

DOSSIER : DIM

INDICE : A

FICHIER : 69175_004_01_DIM

22/01/2026

free

Pylône : 40.06m

42.54

Ht.Paratonnerre(+323.54m NGF)

40.06

Ht.Pylône 40.06m(+321.06m NGF)

38.40

HMA 38.40m(+319.40m NGF)

37.02

HBA 37.02m(+318.02m NGF)

Antenne S2 240°
4G
Free Mobile
HBA : 37.02m
HMA : 38.40m

Antenne S3 350°
4G
Free Mobile
HBA : 37.02m
HMA : 38.40m

Antenne S1 80°
4G
Free Mobile
HBA : 37.02m
HMA : 38.40m

Equipement technique
Free Mobile

Zone technique
Opérateur tiers

Zone technique Free Mobile

0.00
Sol(+281.00m NGF)

Ech. : 1/200

0 2 4 6 8 10m

ANTENNES 4G			
SECTEUR	AZIMUT	HBA	HMA
1	80°	37.02m	38.40m
2	240°	37.02m	38.40m
3	350°	37.02m	38.40m

6917502 - Savigny_LYR_Bis

free
mobile

Les Pinos

ID : 69175_004_01

SAVIGNY

free mobile

N° FOLIO : 05

PLAN D'ELEVATION PROJET

DOSSIER : DIM

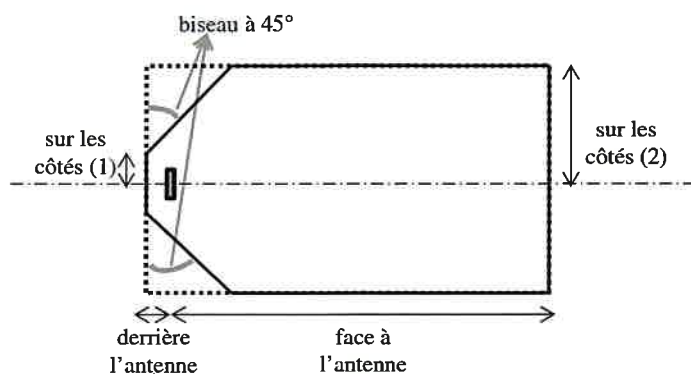
INDICE : A

FICHIER : 69175_004_01_DIM

22/01/2026

10. Éléments relatifs à l'installation d'un périmètre de sécurité

Exemple à titre indicatif de périmètre de sécurité autour de l'antenne pour le grand public :



Périmètre de Sécurité pour des antennes de macro-cellule sur terrasse

Source : Guide Technique - ANFR/DR 17-6

Conformité au guide technique de l'ANFR :

<https://www.anfr.fr/fileadmin/mediatheque/documents/5G/consultation/consultation-5G-Guide-perimetres-securite.pdf>

Exemple de balisage :



11. Documents pédagogiques élaborés par l'Etat

Sites Internet

Site gouvernemental	www.radiofrequences.gouv.fr
Sites de l'Agence Nationale des Fréquences	www.anfr.fr www.cartoradio.fr https://5g.anfr.fr/
Sites de l'Autorité de Régulation des Communications Electroniques et des postes	www.arcep.fr

Documents pédagogiques de l'Etat

Téléchargeables sur le site gouvernemental www.radiofrquences.gouv.fr

Antennes relais de téléphonie mobile	http://www.radiofrquences.gouv.fr/les-conditions-d-implantation-a16.html
Surveiller et mesurer les ondes électromagnétiques	http://www.radiofrquences.gouv.fr/surveiller-l-exposition-du-public-a95.html

Fiches ANFR

Téléchargeables sur le site www.anfr.fr

Exposition du public aux ondes: Le rôle des Maires	https://www.anfr.fr/fileadmin/mediatheque/documents/expace/ANFR-Brochure-exposition-aux-ondes-maires.pdf
Présentation de la 5G	https://www.anfr.fr/fileadmin/mediatheque/documents/5G/ANFR_5G.pdf
Vidéos pédagogiques sur les ondes	https://www.anfr.fr/anfr/lanfr-academie

Rapports des Autorités scientifiques et sanitaires

Rapport et Avis de l'Agence Française de Sécurité Sanitaire de l'Environnement et du Travail (ANSES ex AFSSET), 15 octobre 2013, Mise à jour de l'expertise « radiofréquences et santé »

L'ANSES actualise l'état des connaissances qu'elle a publié en 2009. L'ANSES maintient sa conclusion de 2009 sur les ondes et la santé et indique que *« cette actualisation ne met pas en évidence d'effets sanitaires avérés et ne conduit pas à proposer de nouvelles valeurs limites d'exposition de la population »*

12. Engagements de Free Mobile au titre de la protection et de la santé

Free Mobile, exploitant un réseau de télécommunications tel que défini au 2° de l'article 32 du code des postes et télécommunications, certifie que, en dehors du périmètre de sécurité mentionné sur plan et balisé sur le site, les références de valeurs d'exposition aux champs électromagnétique suivantes, et fixées dans le décret n°2002-775 du 3 mai 2002 sont respectées.

Free Mobile s'engage à appliquer les règles de signalisation et de balisage des périmètres de sécurité qui lui sont propres dans les zones accessibles au public.

Free Mobile s'engage à respecter les seuils maximaux réglementaires contraignants en France conformément aux dispositions du décret **2002-775 du 3 mai 2002**. Ces seuils réglementaires, établis sur avis de l'ANSES, permettent d'assurer une protection contre les effets établis des champs électromagnétiques radiofréquences. A l'image de la grande majorité des pays membres de l'Union européenne, celles-ci sont issues de la recommandation du Conseil de l'Union européenne 1999/519/CE du 12 juillet 1999 relative à l'exposition du public aux champs électromagnétiques et conformes aux recommandations de l'OMS (Organisation mondiale de la santé).

Ce seuil, a été fixé par le Gouvernement sur la base des avis de l'Anses (Agence nationale



de sécurité sanitaire de l'alimentation, de l'environnement et du travail). **En tout état de cause, Free Mobile s'est toujours engagé à se conformer continuellement à toute éventuelle modification de la réglementation.**

Valeurs limites d'exposition du public aux champs électromagnétiques (décret 2002-775 du 3 mai 2002)

	700 MHz	800 MHz	900 MHz	1,8 GHz	2,1 GHz	2,6 GHz	3,5 GHz
Valeur limite d'exposition (V/m)	36	39	41	58	61	61	61

Pour garantir une sécurité maximale, ce seuil de référence a été établi de façon à garantir au niveau du public un DAS (débit d'absorption spécifique) corps entier inférieur à 0,08W/kg. Ce niveau de DAS est obtenu en appliquant un coefficient diviseur de 50 sur la mesure en deçà de laquelle aucun effet biologique n'a été observé expérimentalement.

L'Agence nationale des Fréquences (ANFR) est la garante du respect de cette réglementation. En particulier, elle délivre une autorisation pour tout projet d'installation d'un site radio électrique dans le cadre de la procédure de la commission des sites et servitudes radioélectrique (COMSIS). Une antenne ne peut émettre sans cette autorisation.

13. Engagements de Free Mobile au titre de la transparence

Free Mobile met en œuvre depuis plusieurs années un processus opérationnel de déploiement de ses sites selon les règles de **transparence et d'application du principe de sobriété de l'exposition électromagnétique découlant de la loi Abeille de 2015 et repris dans le code des communications électroniques.**

Free Mobile s'engage à informer le maire ou le président du groupement de communes de la date effective des travaux d'implantation de la nouvelle installation radioélectrique concernée ainsi que de la date prévisionnelle de mise en service de cette installation.

Des mesures d'information préalable des maires et de concertation sur les ondes existent en France depuis plus de 15 ans. L'Association des Maires de France et les opérateurs ont ainsi établi en 2006, un « Guide des relations entre opérateurs et communes » (GROC) veillant à ce que chaque nouveau projet d'antenne dans une commune fasse l'objet d'une information préalable du maire. Free Mobile s'engage à suivre ce guide.